

УТВЕРЖДАЮ

Заведующий МАДОУ « Детский сад
№ 342 комбинированного вида»
Приволжского района г. Казани
Никитин М.П.
от «29» марта 2023г.



**Отчет о результатах самообследования
муниципального автономного дошкольного образовательного учреждения
«Детский сад № 342 комбинированного вида»
Приволжского района г. Казани за 2022 год**

Рассмотрен на заседании
педагогического совета
Протокол № 4 от 29.03.2023г.

АНАЛИТИЧЕСКАЯ ЧАСТЬ

I. ОБЩИЕ СВЕДЕНИЯ ОБ ОБРАЗОВАТЕЛЬНОЙ ОРГАНИЗАЦИИ

Наименование образовательной организации	Муниципальное автономное дошкольное образовательное учреждение «Детский сад № 342 комбинированного вида» Приволжского района г. Казани (МАДОУ № 342)
Руководитель	Никитина Маргарита Павловна
Адрес организации	420104, г. Казань, ул. Братьев Касимовых, д. 26А
Телефон/ факс	(843) телефон (843) 229-69-71 (факс) 224-73-49
Адрес электронной почты	e-mail: madou.342@tatar.ru .
Учредитель	Муниципальное образование город Казань
Функции и полномочия Учредителя	Муниципальное казенное учреждение "Управление образования Исполнительного комитета муниципального образования города Казани" Муниципальное казенное учреждение "Комитет земельных и имущественных отношений Исполнительного комитета муниципального образования города Казани"
Дата создания	1977 год
Лицензия	<u>Лицензия</u> на право ведения образовательной деятельности Серия 16 Л 01 № 0001909 № 6112 от 27 марта 2015 г., <u>Приложение № 1</u> к Лицензии Серия 16 П 01 № 0003554 выдана Министерством образования Республики Татарстан (приказ МО и Н РТ № 2091/15 от 27 марта 2015 г.).

Муниципальное автономное дошкольное образовательное учреждение «Детский сад № 342 комбинированного вида» Приволжского района г. Казани (далее - МАДОУ № 342) расположено в жилом районе города вдали от производящих предприятий. Здание Детского сада построено по типовому проекту, кирпичное, двухэтажное, находится в удовлетворительном состоянии. Капитального ремонта не было.

Проектная наполняемость 210 мест, 11 групп. Фактическая наполняемость 280 детей, 11 групп. Общая площадь здания 1749,8 кв. м. общая площадь земельного участка 9960 кв.м.

Цель деятельности Детского сада – осуществление образовательной деятельности по реализации образовательных программ дошкольного образования.

Предметом деятельности Детского сада является формирование общей культуры, развитие физических, интеллектуальных, нравственных, эстетических и личностных качеств, формирование предпосылок учебной деятельности, сохранение и укрепление здоровья воспитанников.

Режим работы Детского сада

Рабочая неделя – пятидневная, с понедельника по пятницу. Длительность пребывания детей в группах – 10,5 часов. Режим работы групп – с 7:30 до 18:00.

Имеется разновозрастная группа компенсирующей направленности для детей с задержкой психического развития с 3 до 7 лет. Длительность пребывания в данной группе с 6.30 до 18.30.

II. СИСТЕМА УПРАВЛЕНИЯ ОРГАНИЗАЦИИ

Управление Детским садом осуществляется в соответствии с действующим законодательством и уставом Детского сада.

Управление Детским садом строится на принципах единоначалия и коллегиальности. Коллегиальными органами управления являются: наблюдательный совет, педагогический совет, общее собрание работников. Единоличным исполнительным органом является руководитель – заведующий.

Органы управления, действующие в Детском саду

Наименование органа	Функции
Заведующий	Контролирует работу и обеспечивает эффективное взаимодействие структурных подразделений организации, утверждает штатное расписание, отчетные документы организации, осуществляет общее руководство Детским садом
Наблюдательный совет	Рассматривает вопросы: – развития образовательной организации; – финансово-хозяйственной деятельности; – материально-технического обеспечения
Педагогический совет	Осуществляет текущее руководство образовательной деятельностью Детского сада, в том числе рассматривает вопросы: – развития образовательных услуг; – регламентации образовательных отношений; – разработки образовательных программ; – выбора учебных пособий, средств обучения и воспитания; – материально-технического обеспечения образовательного процесса; – аттестации, повышении квалификации педагогических работников; – координации деятельности методических объединений
Общее собрание работников	Реализует право работников участвовать в управлении образовательной организацией, в том числе: – участвовать в разработке и принятии коллективного договора, Правил внутреннего трудового распорядка, изменений и дополнений к ним; – принимать локальные акты, которые регламентируют деятельность образовательной организации и связаны с правами и обязанностями работников; – разрешать конфликтные ситуации между работниками и администрацией образовательной организации; – вносить предложения по корректировке плана мероприятий организации, совершенствованию ее работы и развитию материальной базы

Структура и система управления соответствуют специфике деятельности Детского сада.

III. ОЦЕНКА ОБРАЗОВАТЕЛЬНОЙ ДЕЯТЕЛЬНОСТИ

Образовательная деятельность в Детском саду организована в соответствии с Федеральным законом от 29.12.2012 № 273-ФЗ «Об образовании в Российской Федерации», ФГОС дошкольного образования; Постановлением Главного государственного санитарного врача РФ от 28 сентября 2020 г. N 28 "Об утверждении санитарных правил СП 2.4.3648-20 "Санитарно-эпидемиологические требования к организациям воспитания и обучения, отдыха и оздоровления детей и молодежи".

Образовательная деятельность ведется на основании утвержденной основной образовательной программы дошкольного образования, которая составлена в соответствии с ФГОС дошкольного образования, с учетом примерной образовательной программы дошкольного образования, санитарно-эпидемиологическими правилами и нормативами, с учетом недельной нагрузки.

Детский сад посещают 280 воспитанников в возрасте от 2 до 7 лет. В Детском саду сформировано 6 групп общеразвивающей направленности, 4 логопедические группы 1 группа компенсирующей направленности для детей с задержкой психического развития. Из них:

- 1 группа II раннего возраста (ясли) (с 2 до 3 лет) – 25 детей;
- 3 младших группы (с 3 до 4 лет) – 73 ребенка;

- 1 средняя группа(с 4 до 5 лет) – 30 детей;
- 2 старших группы(с 5 до 6 лет) – 54 ребенка;
- 3 подготовительных к школе группы(с 6 до 7 лет) – 87 детей;
- 1 разновозрастная группа для детей с ЗПР (с 3 до 7 лет) – 11 детей.

Структурные компоненты:

- Физкультурный зал
- Музыкальный зал;
- Медицинский кабинет, процедурный кабинет, изолятор;
- «Зеленая зона» участка (огород, сад, цветники);
- Кабинет заведующей;
- Методический кабинет;
- Кабинет по обучению татарскому языку;
- Психологический кабинет;
- Логопедический кабинет;
- Кабинет ИЗО;
- Пищеблок;
- Прачечная

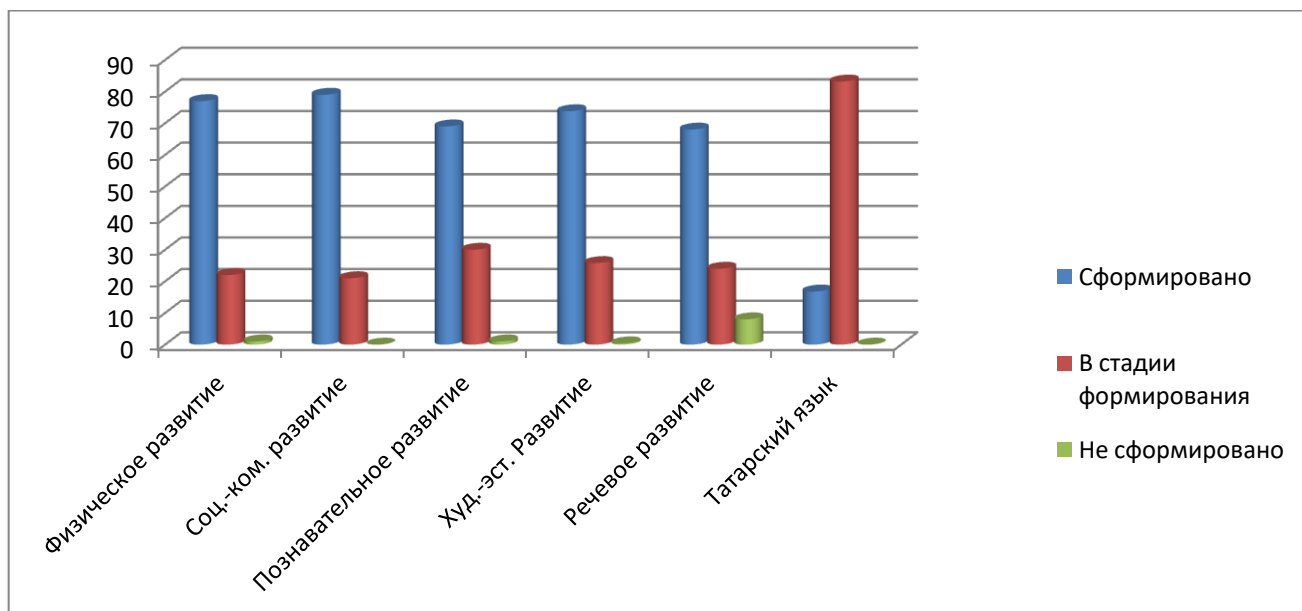
Уровень развития детей анализируется по итогам педагогического мониторинга. Формы проведения мониторинга:

- контрольно-мониторинговые занятия (образовательная деятельность с интеграцией разделов программы);
- наблюдения, беседы.

Разработаны мониторинговые карты наблюдения по освоению основной образовательной программы дошкольного образования МАДОУ № 342 для каждой возрастной группы. Карты включают анализ уровня развития целевых ориентиров детского развития и качества освоения образовательных областей. Так, результаты качества освоения ООП МАДОУ № 342 на конец 2022-2023 учебного года выглядят следующим образом:

Сводная таблица освоения детьми программного материала по разделам программы:

Уровень	Процентный результат усвоения программного материала % по образовательным областям					
	Физкультура	Социально-коммуник. разв-е	Познавательное развитие	Речевое развитие	Худ. эстетич. развитие	Тат. язык
Высокий	77%	79 %	69%	68 %	73,8%	16,8%
Средний	22 %	21%	30%	24 %	25,8%	83,2%
Низкий	1%	0 %	1%	8%	0,4 %	0%



Работа по реализации УМК «Говорим по-татарски» и Программы «Балалар бакчасында рус балаларына татар теле өйрәтү» ведется, но есть моменты, которые требуют доработки, стоит совершенствовать работу по привлечению родителей в реализации УМК, внедрять новые формы и методы. Так же наблюдаются трудности в диалоговом общении на татарском языке, поэтому предстоит продумать условия и формы организации образовательной деятельности для развития коммуникативных навыков детей.

Таким образом, результаты мониторинга освоения программного материала детьми всех возрастных групп на конец 2022-2023г.г. показали в основном средний и высокий уровни.

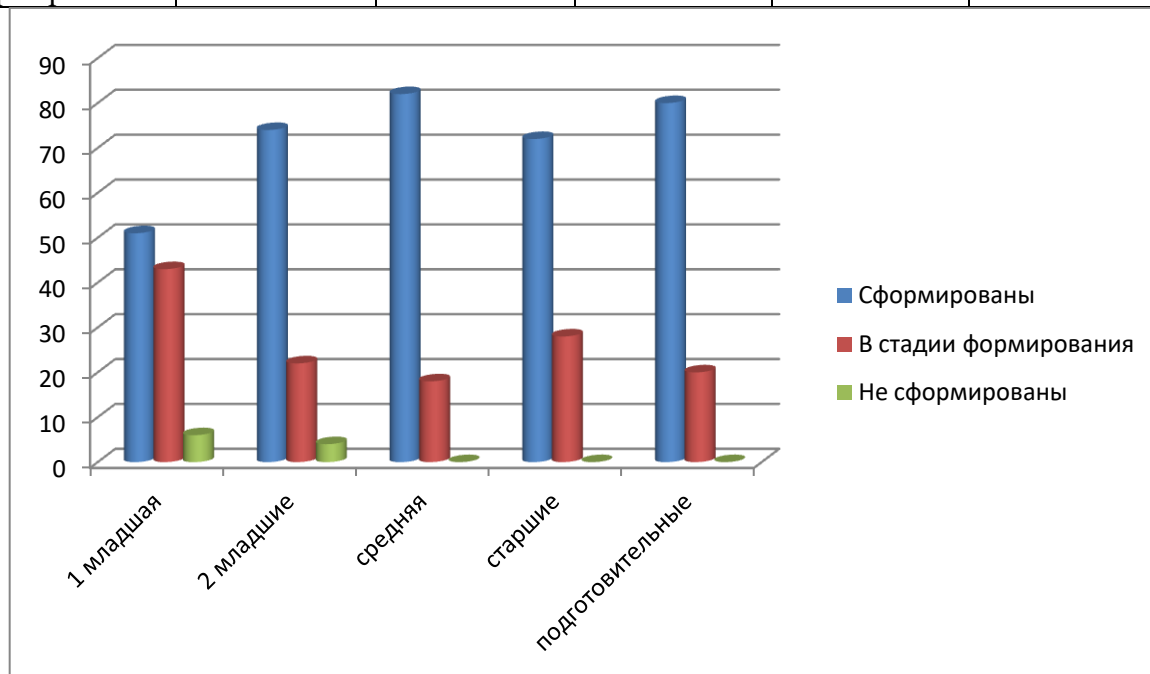
Итоговые результаты наблюдения по обучению татарскому языку на 2022-2023 учебный год

Группы	Кол-во детей		Высокий уровень		Средний уровень		Ниже среднего	
	Нач года	Конец года	Нач года	Конец года	Нач года	Конец года	Нач года	Конец года
№ 4 подготовительная	26	30/3	2/7%	2/8%	24/93%	25/92%	-	-
№ 7 подготовительная	28	28	7/25%	7/25%	21/75%	21/75%	-	-
№ 9 подготовительная	26	29/1	6/23%	7/25%	20/77%	21/75%	-	-
№ 3 старшая	23	28/6	2/8%	3/14%	17/75%	19/86%	4/17%	-
№ 8 старшая	23	27/1	-	3/12%	19/83%	23/88%	4/17%	-
Средний общий результат	126	131	17/13%	22/17%	101/80%	109/83%	8/7%	-

Анализ качества освоения программного материала воспитанниками по образовательным областям позволяет выстроить следующий рейтинговый порядок: наиболее высокие результаты у воспитанников по таким образовательным областям, как «Социально-коммуникативное» - 79%, «Физическое развитие» - 77% , «Художественно-эстетическое» - 73,8 % высокого уровня, несколько ниже результаты по образовательным областям «Познавательное развитие» - 69%, «Речевое развитие» - 68%, - высокого уровня.

Анализ мониторинга детского развития показали, что у дошкольников образовательного учреждения на высоком уровне развиты целевые ориентиры (результаты представлены в таблице и диаграмме):

Уровень	Возрастные группы				
	1 младшие	2 младшие	Средние	Старшие	Подготов-ые
Сформированы	51%	74%	82%	72%	80%
В стадии формирования	43%	22%	18%	28%	20%
Не сформированы	6%	4%	0%	0%	0%



ЭКСПЕРИМЕНТАЛЬНАЯ И ИННОВАЦИОННАЯ ДЕЯТЕЛЬНОСТЬ

МАДОУ является:

- Участником Всероссийского исследовательского проекта «Развитие современных механизмов и технологий общего образования на основе деятельностного метода Л.Г. Петерсон (инновационная методическая сеть «Учусь учиться») Федеральной инновационной площадки – НОУ ДПО «Институт системно-деятельностной педагогики», 2018-2024гг.;

- Федеральной инновационной площадкой НОУ ДПО «Центр социально-гуманитарного образования» по апробации учебно-методических комплексов по речевому развитию детей дошкольного возраста по теме «Развитие родной речи детей дошкольного возраста в условиях глобализации мирового полилингвального образовательного пространства», 2020-2024гг.;

- Сотрудничает с ФГАОУ ВПО «Казанским (Приволжским) федеральным университетом» с 2017 г.;

- Районной инновационной площадкой Приволжского района г. Казани 2022-2025гг.

- Республиканской инновационной площадкой ГАОУ ДПО ИРО РТ, 2019-2023гг.;

- Пилотной площадкой экспериментальной апробации и внедрения Комплексной образовательной программы для детей раннего возраста «Первые шаги».

Данилова Т.И., Лунёва Н.А., Мавлютова С.А., Кашапова А.З., Ибраева Л.Ф., Тимурханова Р.И., Соловьева Е.А., Рамазанова Г.А. являются участниками международного инновационного проекта «Механизмы внедрения системно-деятельностного подхода с позиций непрерывности образования (ДО – НОО – ООО)» федеральной инновационной площадки НОУ ДПО «Институт системно-деятельностной педагогики» (Сертификат № 460/2018-фип, выписка из приказа от 30.03.2018г. № 80/18 – 460) и Всероссийского исследовательского проекта «Развитие современных механизмов и технологий общего образования на основе деятельностного метода Л.Г. Петерсон (инновационная методическая сеть «Учусь учиться») Федеральной инновационной площадки – НОУ ДПО «Институт системно-деятельностной педагогики» (Выписка из приказа от 19.03.2018г. № 8/18-138). В МАДОУ № 342 данные

проекты реализовывались на базе вторых младших групп № 1 и № 2, средней группы № 6, старшей группы № 8, подготовительной группы № 4.

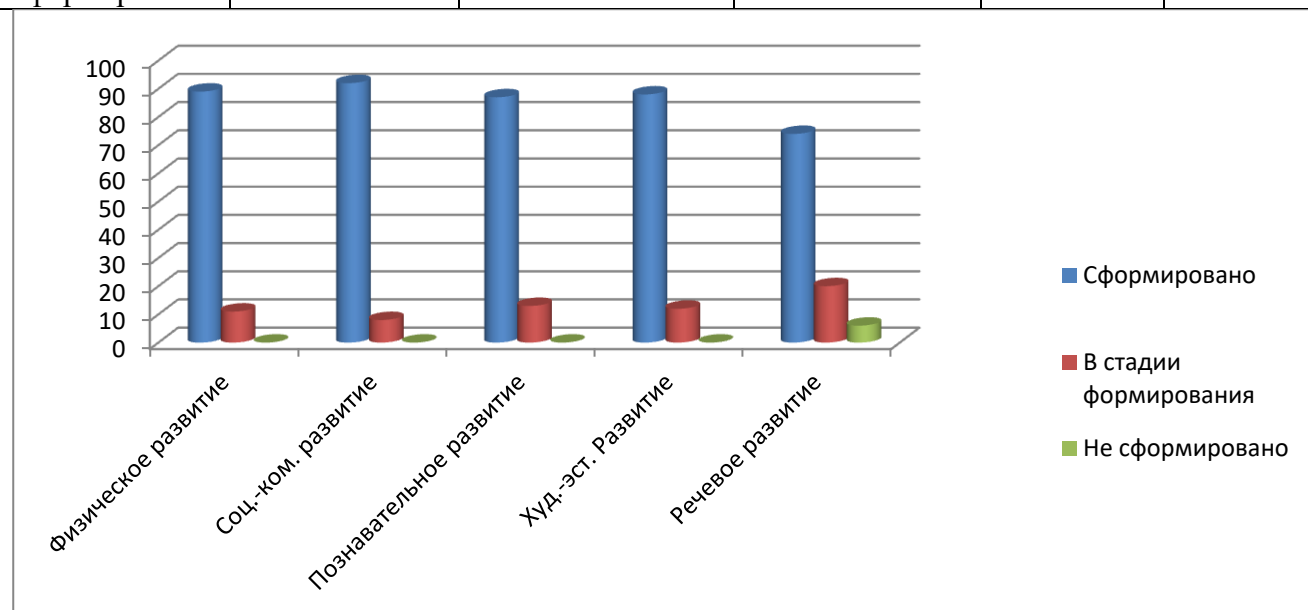
Анализ мониторинга детского развития по познавательному развитию показал следующие результаты:

Возрастная группа	Степень сформированности показателя (познавательное развитие)		
	Не сформирован Недостаточный уровень	В стадии формирования Уровень близкий к достаточному	Сформирован Достаточный уровень
Группа № 1	0%	37%	63%
Группа № 2	0%	32%	68%
Группа № 4	0%	19%	81%
Группа № 6	0%	15%	85%
Группа № 8	0%	21%	79%

Хайбрахманова Г.Г., Ибраева Л.Ф., Тимурханова Р.И., Гуцина Л.И., Рамазанова Г.А. являются членами районной инновационной площадки Приволжского района г. Казани на 2022-2025 гг. по реализации проекта «Технология сторителлинг как средство формирования и развития коммуникативных качеств детей дошкольного возраста». Проект реализуется в младшей группе № 5, средней группе № 6 и старшей группе № 3.

В первой младшей (ясельной) группе проходит апробация, внедрение и организация образовательной деятельности по Комплексной образовательной программе для детей раннего возраста «Первые шаги». Воспитатели Ахмедова М.Р. и Гаялиева Н.Ф. являются членами рабочей группы. Анализ педагогической диагностики по результатам реализации программы показал следующие результаты:

Уровень	Процентный результат усвоения программного материала по образовательным областям				
	Физическое развитие	Социально-коммуникативное развитие	Познавательное развитие	Речевое развитие	Худ.-эст. развитие
Сформировано	89%	92%	87%	74%	88%
В стадии формирования	11%	8%	13%	20%	12%
Не сформировано	0%	0%	0%	6%	0%



Скрининговый тест стартовой готовности детей к обучению в школе также показал хороший результат. На момент обследования из 87 детей были обследованы 83 (с согласия родителей), 4 ребенка отсутствовали.

Количество детей	Высокий уровень		Средний уровень		Ниже среднего		Итого		
	Начало года	Конец года	Начало года	Конец года	Начало года	Конец года	В	С	Н С
87/83	18 (21,7%)	23 (27,7)	47 (56,6%)	56 (67,5)	18 (21,7%)	4 (4,8 %)	+5 (6%)	+9 (10,8%)	-14 (16,8%)

Таким образом, проведенная работа дала положительные результаты и качественные показатели на конец учебного года улучшились:

- Высокий уровень – на 6%,
- средний уровень – на 10,8%, уровень
- ниже среднего уменьшился на 16,8 %.

Данные показатели в целом соответствуют результатам педагогической диагностики.

Результаты обследований показывают преобладание детей с высоким и средним уровнями развития при прогрессирующей динамике на конец учебного года, что говорит о результативности образовательной деятельности в Детском саду.

ВОСПИТАТЕЛЬНАЯ РАБОТА

Чтобы выбрать стратегию воспитательной работы, в 2022 году проводился анализ состава семей воспитанников.

Характеристика семей по составу

Состав семьи	Количество семей	Процент от общего количества семей воспитанников
Полная	239	85,35%
Неполная с матерью	41	14,65%
Неполная с отцом	0	0%
Оформлено опекунов	0	0%

Характеристика семей по количеству детей

Количество детей в семье	Количество семей	Процент от общего количества семей воспитанников
Один ребенок	91	32,5%
Два ребенка	150	53,6%
Три ребенка и более	39	13,9%

Воспитательная работа строится с учетом индивидуальных особенностей детей, с использованием разнообразных форм и методов, в тесной взаимосвязи воспитателей, специалистов и родителей. Детям из неполных семей уделяется большее внимание в первые месяцы после зачисления в МАДОУ № 342.

Обследование детей логопедических групп. Результаты ПМПк показывают ежегодный рост числа детей, имеющих нарушения речи, показательно, что их количество увеличивается среди детей до 5 лет. Результаты работы педагогов отражены в диагностических материалах.

На начало учебного года 53 ребенка было зачислено в логопедические группы.

Уч.год	Группы	ФН	ФФН	ФФН+ дизарт. комп	ОНР	Заика- ние	Дизарт- рия	Рино- лалия	Итого
2022-23	от 4 лет	0	0	0	2	0	0	0	2
	от 5 лет	0	0	0	20	0	0	0	20
	Подг. 6 лет	0	12	0	19	0	0	0	31

Из общего числа детей-логопатов в 2023 году выпущено 29 детей:

- рекомендовано обучение в массовой школе - 29 дет.
- в массовом детском саду - 0 дет.
- ребенок с хорошей речью - 23 реб.
- ребенок со значительными улучшениями - 6 дет.

Отказ от логопедической группы в связи с - 0 дет.
материальным положением

Продолжают обучение - 19дет.

Выбыли в течение года - 5 дет.

Качество работы: соответствует 80 % результативности работы, что считается хорошим результатом.

Обследование детей разновозрастной группы для детей с ЗПР. Результаты ПМПК показывают ежегодный рост числа детей, имеющих нарушения речи, показательно, что количество увеличивается среди детей до 5 лет. Результаты работы педагогов отражены в диагностических материалах.

На начало учебного года 10 детей было зачислено в разновозрастную группу. На конец учебного года 12 детей: 2 детей ушли на домашнее обучение, 1 ребенок переведен в логопедическую группу, 5 детей зачислены в группу в течении года.

Таблица соответствия оценки результатов.

Параметры оценки	Сформировано	В стадии формирования	Не сформировано
Общая моторика	50 %	41,7%	8,3%
Мелкая моторика	25%	58,4%	16,6%
Восприятие	41,7%	41,7%	16,6%
Внимание	25%	33,3%	41,7%
Мышление	25%	33,3%	41,7%
Память	16,6%	41,7%	41,7%
Представление об окружающем мире	25%	50%	25%
Составление рассказа	16,6%	41,7%	41,7%

Из 12 детей с ЗПР в 2023 году на выпуск были направлены 8 детей, из них:

4 ребенка - ТПМПК оставила еще на 1 год в детском саду;

3 ребенка – ТПМПК направлены в школу по Адаптированной основной общеобразовательной программе для обучающихся с ЗПР;

1 ребенок - – ТПМПК направлены в школу по Адаптированной основной общеобразовательной программе для обучающихся с УО.

В 2022-2023 году в Детском саду работали кружки по направлениям:

Художественно-эстетическая направленность включает в себя такие кружки:

- «Умелые ручки» (тестопластика).
- «Студия танца»
- «Вокальная студия»

Социально-педагогическая направленность включает в себя такие кружки:

- Психогимнастика «Дошколёнок»
- «Английский язык».
- «Школа «Веселого язычка».
- «Обучение чтению» (по Н.Зайцеву).
- «Шахматы».

Естественно-научная направленность включает в себя такие кружки:

- «Ментальная арифметика».

Физкультурно-спортивная направленность включает в себя такие кружки:

- «Каратэ».
- «Фитбол».
- «Акробатический рок-н-ролл для начинающих».

Дополнительным образованием охвачено 228 детей - 81,4 % воспитанников МАДОУ № 342.

IV. ОЦЕНКА ФУНКЦИОНИРОВАНИЯ ВНУТРЕННЕЙ СИСТЕМЫ ОЦЕНКИ КАЧЕСТВА ОБРАЗОВАНИЯ

Мониторинг качества образовательной деятельности в 2022 году показал хорошую работу педагогического коллектива по всем показателям.

Состояние здоровья и физического развития воспитанников удовлетворительные. 69% процентов детей успешно освоили образовательную программу дошкольного образования в своей возрастной группе. Воспитанники подготовительных групп показали высокие показатели готовности к школьному обучению, более 30% процентов выпускников зачислены в общеобразовательные организации с углубленным изучением отдельных предметов. В течение года воспитанники Детского сада успешно участвовали в конкурсах и мероприятиях различного уровня.

По результатам анкетирования удовлетворенности родителей оказанием дополнительных образовательных услуг следующие результаты:

- доля получателей услуг, положительно оценивающих доброжелательность и вежливость работников организации, – 77%;
- доля получателей услуг, удовлетворенных компетентностью работников организации, – 76%;
- доля получателей услуг, удовлетворенных материально-техническим обеспечением организации, – 73%;
- доля получателей услуг, удовлетворенных качеством предоставляемых образовательных услуг, – 68%;
- доля получателей услуг, которые готовы рекомендовать организацию родственникам и знакомым, – 79%.

Анкетирование родителей показало удовлетворенность большинства родителей качеством предоставляемых услуг.

V. ОЦЕНКА КАДРОВОГО ОБЕСПЕЧЕНИЯ

Всего в МАДОУ № 342 работают 48 человек. Укомплектованность педагогами -80%. Педагогический коллектив насчитывает 24 человека. Соотношение воспитанников, приходящихся на 1 взрослого:

- воспитанник/педагоги – 12/1;
- воспитанники/все сотрудники – 6/1.

За 2022-2023 уч.год педагогические работники прошли аттестацию и получили:

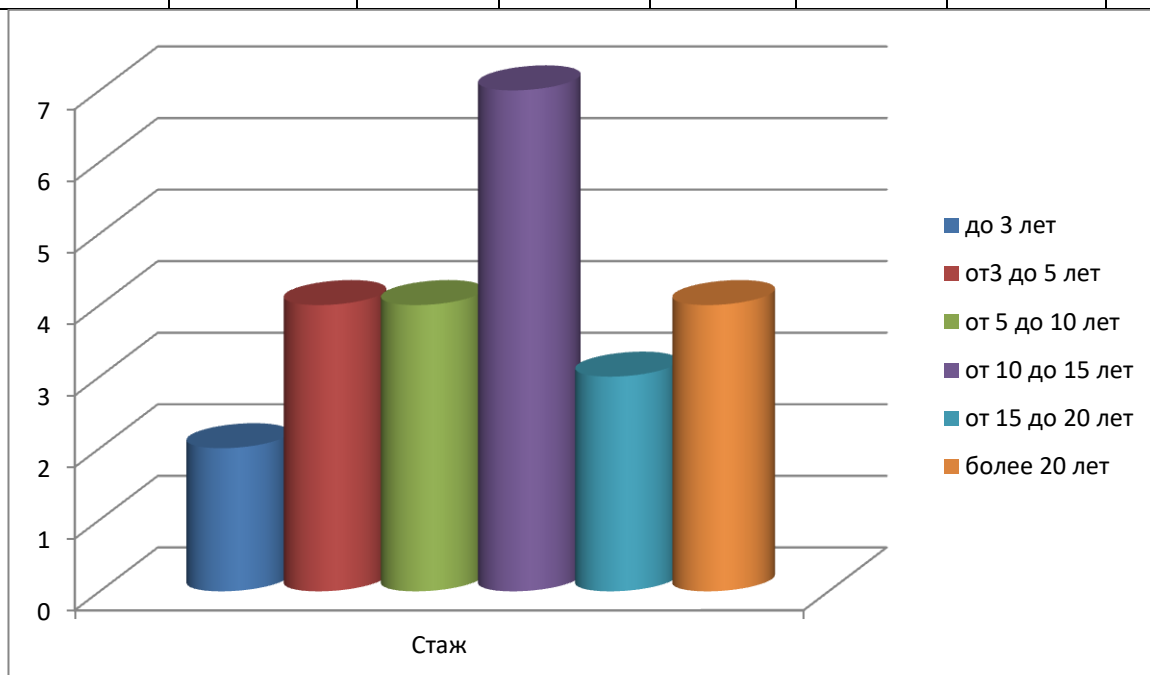
- первую квалификационную категорию – 4 педагога;

Курсы повышения квалификации в 2022 году прошли 7 человек. На 31.12.2021 года 1 воспитатель обучается в ВУЗе по педагогической специальности.

Диаграмма с показателями кадрового состава МАДОУ № 342 по педагогическому стажу и квалификационным категориям.

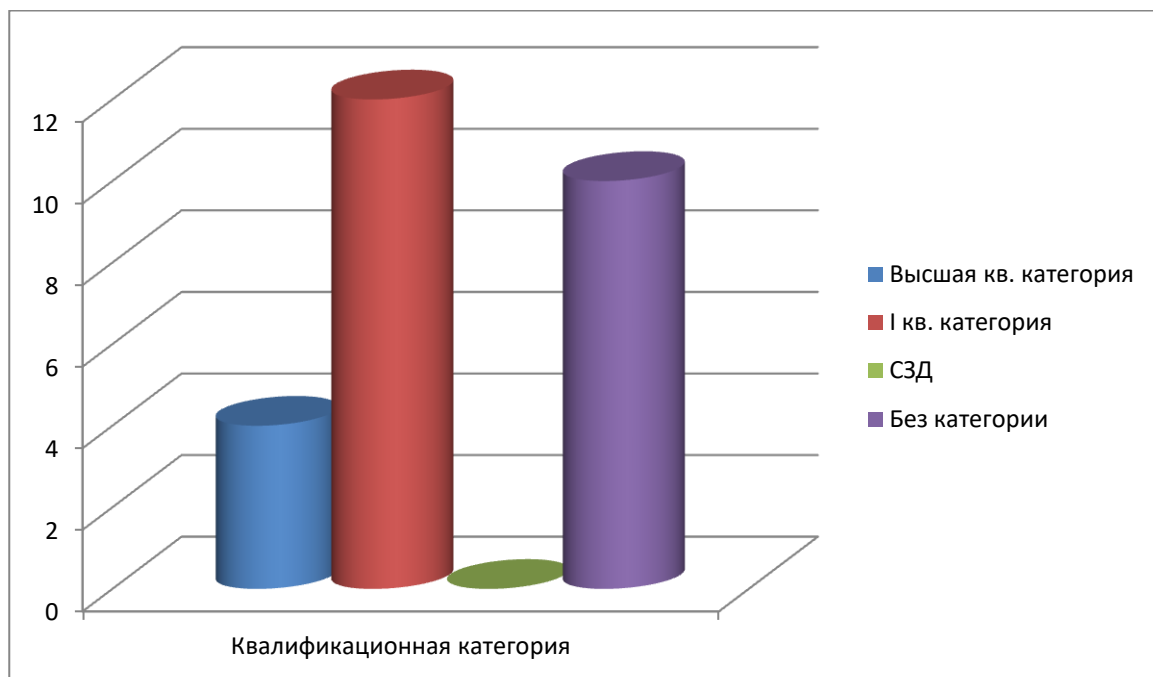
Педагоги имеют следующий педагогический стаж работы:

Наименование показателей	Всего работников	до 3	от 3 до 5	от 5 до 10	от 10 до 15	от 15 до 20	20 и более
Численность педагогических работников – всего, человек	24	2	4	4	7	3	4



Педагоги имеют следующие квалификационные категории:

- высшая категория – 4 педагога;
- 1 категория – 12 педагогов;
- соответствие занимаемой должности – 0 педагога;
- без категории - 10 педагогов.



В 2022 году педагоги и воспитанники МАДОУ № 342 приняли участие в конкурсах, выставках, семинарах, вебинарах, организованных на муниципальном, региональном и федеральном уровне:

Муниципальный уровень	Региональный и республиканский уровень	Федеральный и международный уровень
Фестиваль национальной культуры «Алтын сагаты»(Золотое время), номинация «Инсценировка-коллектив», Диплом 3 степени, 2022 г.	Республиканский педагогический центр «Тат-конкурс», Конкурс «Город дорожных наук», номинация «обобщение педагогического опыта «Дорога открытий», 2 место, август 2022 г.	Всероссийский конкурс Для детей и педагогов «Ты новатор». Номинация «Методические разработки», Диплом победителя 1 степени, 23.11.2022 г.
Фестиваль национальной культуры «Алтын сагаты»(Золотое время), номинация «Художественное слово-соло», Диплом 3 степени, 2022 г.	Выступление в программе детского канала «Шаян ТВ», Телерадиокомпания «Новый век» (ТНВ), 2022 г.	Всероссийский педагогический конкурс, номинация «Методическая разработка», диплом 3 место, 25.11.2022 г.
Районный этап городского конкурса «Звёздный билет», 2022 г.	Республиканский конкурс методических разработок и образовательных практик «Лучшие технологии в образовательном процессе» в номинации «Дошкольное образование», Диплом победителя 1 место, 2022 г.	VI Всероссийский творческий конкурс «Осенняя мастерская», Диплом за 1 место, 27.10.2022 г.
VI городской конкурс инновационных программ, проектов и методических разработок в номинации «Дошкольное образование». Сертификат участника, 2022	Республиканский семинар-практикум ГАОУ ДПО ИРО РТ, на базе МАДОУ № 342 «Развитие профессионально значимых компетенций, необходимых для решения	VI Всероссийский творческий конкурс ко Дню матери «Мамы лучше нет на свете», Диплом за 1 место, 30.11.2022 г.

г.	образовательных задач развития детей раннего и дошкольного возраста»19.01.2022 г	
Бөек шагыйрь Габдулла Тукайга багышланган “Күнелебездә, телебездә, йөрәкләрдә Тукай мәдгелек” исемендәге район конкурсының “Габдулла Тукай шигыржләрен иң оста башкаручы” номинациясе. Диплом за 1 место, 2022 г.	Научно-практическая конференция «Воспитание дошкольников на основе традиционных духовно-нравственных ценностей народов Российской Федерации», 23-24 марта 2022 г.	Всероссийский конкурс творческих работ из бросового материала «Елочка, живи!». Диплом участника
Бөек шагыйрь Габдулла Тукайга багышланган “Күнелебездә, телебездә, йөрәкләрдә Тукай мәдгелек” исемендәге район конкурсының “Артистлык осталыгы” номинациясе. Диплом, 2022 г.		II Всероссийский творческий конкурс «Цветы полей, лугов, садов...», Диплом за 1 место, 24.05.2022 г.
«Татар кызчыгы – 2022», диплоп за 3 место, 2022 г.		VII Всероссийский творческий конкурс «Чудо дерево», Диплом за 1 место, 17.06.2022 г.
Семинар – практикум РМО воспитателей по РР «Формирование языковых компетенций дошкольников в билингвальной и полилингвальной образовательной среде ДОУ», 2022 г.		Всероссийский дистанционный конкурс для детей и педагогов. Номинация «Педагогические проекты», диплом 1 степени, 24.11.2022 г.
Районный конкурс «Спортивные танцы», номинация «Произвольный танец», 2022 г.		Всероссийский форум «Воспитатели России – 10 лет в авангарде детства»
Методическое объединение инструкторов по физической культуре ДОО Вахитовского и Приволжского районов г.Казани на тему: «Только вместе – детский сад и семья! Эффективные формы взаимодействия по развитию двигательной активности дошкольников в условиях ДОО и семьи», 2022 г.		Всероссийский конкурс «Российские таланты», номинация педагогические разработки, «Конспект ОД «Подарок маме»
		Международный центр образования и педагогики, конкурс методических разработок «Конспект ОД по РР с использованием здоровьесберегающих

		технологий»
		Всероссийское сетевое издание «Интеллект», публикация, свидетельство, 2022 г.
		Всероссийский конкурс «Методическая мозаика-2022», номинация «Копилка идей», грамота за 1 место, 11.08.2022 г.

Педагоги постоянно повышают свой профессиональный уровень, эффективно участвуют в работе методических объединений, знакомятся с опытом работы своих коллег и других дошкольных учреждений, ведут системную работу по самообразованию. Методические и практические материалы педагогов регулярно публикуются на сайтах педагогических сообществ работников дошкольного образования, в сборниках научно-методических материалов, в периодической печати. Все это в комплексе дает хороший результат в организации педагогической деятельности и улучшении качества образования и воспитания дошкольников.

VI. ОЦЕНКА УЧЕБНО-МЕТОДИЧЕСКОГО И БИБЛИОТЕЧНО-ИНФОРМАЦИОННОГО ОБЕСПЕЧЕНИЯ

В Детском саду библиотека является составной частью методической службы. Библиотечный фонд располагается в методическом кабинете, кабинетах специалистов, группах детского сада. Библиотечный фонд представлен методической литературой по всем образовательным областям основной общеобразовательной программы МАДОУ № 342, детской художественной литературой, периодическими изданиями, материалами с информационных ресурсов. В каждой возрастной группе имеется банк необходимых учебно-методических пособий, рекомендованных для планирования воспитательно-образовательной работы в соответствии с обязательной частью ООП.

Оборудование и оснащение методического кабинета является координационно-методическим центром, координирующим организацию и осуществление образовательной деятельности, оказывающим методическую и практическую помощь педагогам. Кабинет оснащен техническими средствами, оргтехникой и компьютерным оборудованием.

В Детском саду учебно-методическое и информационное обеспечение достаточное для организации образовательной деятельности и эффективной реализации образовательных программ.

VII. ОЦЕНКА МАТЕРИАЛЬНО-ТЕХНИЧЕСКОЙ БАЗЫ

В дошкольном учреждении создана материально-техническая база для жизнеобеспечения и развития детей, ведется систематически работа по созданию предметно-развивающей среды. Здание детского сада светлое, имеется центральное отопление, вода, канализация, сантехническое оборудование в хорошем состоянии.

В детском саду имеются: групповые помещения, кабинет заведующего, методический кабинет, кабинет учителя - логопеда, кабинет татарского языка, кабинет психолога, кабинет ИЗО, музыкальный зал, физкультурный зал, пищеблок, прачечная, медицинский кабинет.

Все кабинеты оформлены. При создании предметно-развивающей среды воспитатели учитывают возрастные, индивидуальные особенности детей своей группы. Оборудованы групповые комнаты, включающие игровую, познавательную, обеденную зоны. Группы постепенно пополняются современным игровым оборудованием, современными информационными стендами. Предметная среда всех помещений оптимально насыщена, выдержана мера «необходимого и достаточного» для каждого вида деятельности, представляет собой «поисковое поле» для ребенка, стимулирующее процесс его развития и саморазвития,

социализации и коррекции. В ДОУ не только уютно, красиво, удобно и комфортно детям, созданная развивающая среда открывает нашим воспитанникам весь спектр возможностей, направляет усилия детей на эффективное использование отдельных ее элементов.

В кабинете татарского языка, кабинете логопеда, ИЗО-студии и в трех возрастных группах имеются мультимедийные установки, которые используются при организации воспитательно-образовательного процесса.

Обеспечение условий безопасности выполняется локальными нормативно-правовыми документами: приказами, инструкциями, положениями.

В соответствии с требованиями действующего законодательства по охране труда с сотрудниками систематически проводятся разного вида инструктажи: вводный (при поступлении на работу), первичный (с вновь поступившими), повторный, что позволяет персоналу владеть знаниями по охране труда и технике безопасности, правилами пожарной безопасности, действиям в чрезвычайных ситуациях.

С воспитанниками детского сада проводятся беседы по ОБЖ, игры по охране здоровья и безопасности, направленные на воспитание у детей сознательного отношения к своему здоровью и жизни.

Медицинский блок включает в себя медицинский, процедурный кабинет, который оснащен необходимым медицинским инструментарием, набором медикаментов. Старшей медицинской сестрой ДОУ ведется учет и анализ общей заболеваемости воспитанников, анализ простудных заболеваний.

МАДОУ курирует врач-педиатр детской поликлиники № 10, которая осуществляет лечебно-профилактическую помощь детям, даёт рекомендации родителям по укреплению здоровья детей и предупреждению вирусных, инфекционных заболеваний, проводит совместную работу с педагогическим коллективом по реабилитации детей в условиях детского сада

Проводятся профилактические мероприятия:

Старшей медсестрой ДОУ:

- осмотр детей во время утреннего приема;
- антропометрические замеры
- анализ заболеваемости 1 раз в месяц, в квартал, 1 раз в год;
- ежемесячное подведение итогов посещаемости детей;
- лечебно-профилактические мероприятия.

При создании развивающей предметно-пространственной среды воспитатели учитывают требования ФГОС ДО к РППС, возрастные, индивидуальные особенности детей своей группы. Материально-техническое состояние Детского сада и территории соответствует действующим санитарно-эпидемиологическим требованиям к устройству, содержанию и организации режима работы в дошкольных организациях, правилам пожарной безопасности, требованиям охраны труда.

Показатели деятельности МАДОУ № 342, подлежащие самообследованию

№ п/п	Показатели	Единица измерения
1.	Образовательная деятельность	
1.1	Общая численность воспитанников, осваивающих образовательную программу дошкольного образования, в том числе:	280 человек
1.1.1	В режиме полного дня (8-10,5 часов) В режиме полного дня (12 часов)	269 человек 11 человек
1.1.2	В режиме кратковременного пребывания (3-5 часов)	0 человек
1.1.3	В семейной дошкольной группе	0 человек
1.1.4	В форме семейного образования с психолого-педагогическим сопровождением на базе дошкольной образовательной организации	0 человек
1.2	Общая численность воспитанников в возрасте до 3 лет	25 человек
1.3	Общая численность воспитанников в возрасте от 3 до 8 лет	255 человек

1.4	Численность/удельный вес численности воспитанников в общей численности воспитанников, получающих услуги присмотра и ухода:	человек/ %
1.4.1	В режиме полного дня (8-12 часов) (Группа продленного дня с 01.02.2020)	44 человек/ 15,7%
1.4.2	В режиме продленного дня (12-14 часов)	0 человек/%
1.4.3	В режиме круглосуточного пребывания	0 человек/%
1.5	Численность/удельный вес численности воспитанников с ограниченными возможностями здоровья в общей численности воспитанников, получающих услуги:	63 человек/22,5%
1.5.1	По коррекции недостатков в физическом и (или) психическом развитии	11 человек/ 3,92%
1.5.2	По освоению образовательной программы дошкольного образования	52 человек/18,6%
1.5.3	По присмотру и уходу	0 человек/%
1.6	Средний показатель пропущенных дней при посещении дошкольной образовательной организации по болезни на одного воспитанника	5,7 д/дн
1.7	Общая численность педагогических работников, в том числе:	24 человек
1.7.1	Численность/удельный вес численности педагогических работников, имеющих высшее образование	21 человек/ 87,5%
1.7.2	Численность/удельный вес численности педагогических работников, имеющих высшее образование педагогической направленности (профиля)	21 человек/ 87,5%
1.7.3	Численность/удельный вес численности педагогических работников, имеющих среднее профессиональное образование	3 человека/ 12,5%
1.7.4	Численность/удельный вес численности педагогических работников, имеющих среднее профессиональное образование педагогической направленности (профиля)	3 человека/ 12,5%
1.8	Численность/удельный вес численности педагогических работников, которым по результатам аттестации присвоена квалификационная категория, в общей численности педагогических работников, в том числе:	16 человек/ 66,7%
1.8.1	Высшая	4 человека/ 16,7%
1.8.2	Первая	12 человек/ 50%
1.9	Численность/удельный вес численности педагогических работников в общей численности педагогических работников, педагогический стаж работы которых составляет:	человек/%
1.9.1	До 5 лет	6 человек/ 25%
1.9.2	Свыше 30 лет	2 человека/ 8%
1.10	Численность/удельный вес численности педагогических работников в общей численности педагогических работников в возрасте до 30 лет	5 человека/ 20,8%
1.11	Численность/удельный вес численности педагогических работников в общей численности педагогических работников в возрасте от 55 лет	2 человека/ 8,3%
1.12	Численность/удельный вес численности педагогических и административно-хозяйственных работников, прошедших за последние 5 лет повышение квалификации/профессиональную переподготовку по профилю педагогической деятельности или иной осуществляемой в образовательной организации деятельности, в общей численности педагогических и административно-хозяйственных работников	Пед. работники человек/% 22 человека/ 91,6%
1.13	Численность/удельный вес численности педагогических и административно-хозяйственных работников, прошедших повышение квалификации по применению в образовательном процессе федеральных государственных образовательных стандартов в общей численности педагогических и административно-хозяйственных работников	11 человек/ 45,8%
1.14	Соотношение «педагогический работник/воспитанник» в дошкольной образовательной организации	24 человека/ 280 человек
1.15	Наличие в образовательной организации следующих педагогических работников:	
1.15.1	Музыкального руководителя	да
1.15.2	Инструктора по физической культуре	да
1.15.3	Учителя-логопеда	да
1.15.4	Логопеда	нет
1.15.5	Учителя-дефектолога	да

1.15.6	Педагога-психолога	да
2.	Инфраструктура	
2.1	Общая площадь помещений, в которых осуществляется образовательная деятельность, в расчете на одного воспитанника	2,9 кв. м
2.2	Площадь помещений для организации дополнительных видов деятельности воспитанников	209,7 кв. м
2.3	Наличие физкультурного зала	да
2.4	Наличие музыкального зала	да
2.5	Наличие прогулочных площадок, обеспечивающих физическую активность и разнообразную игровую деятельность воспитанников на прогулке	да

Анализ показателей указывает на то, что Детский сад имеет достаточную инфраструктуру, которая соответствует требованиям Постановлением Главного государственного санитарного врача РФ от 28 сентября 2020 г. N 28 "Об утверждении санитарных правил СП 2.4.3648-20 "Санитарно-эпидемиологические требования к организациям воспитания и обучения, отдыха и оздоровления детей и молодежи"", позволяющую реализовывать образовательные программы в полном объеме в соответствии с ФГОС ДО.

Детский сад укомплектован педагогическими и иными работниками, которые имеют высокую квалификацию и регулярно проходят повышение квалификации, что обеспечивает результативность образовательной деятельности.